



Formando líderes para la construcción
de un nuevo país en paz

IMPACTO Y MOVILIDAD SOCIAL

Universidad de Pamplona – Villa del Rosario
Análisis de Resultados Encuesta OLE Momento-0 y Momento-5 2019

Administración de Empresas

Arquitectura

Contaduría Pública

Derecho

Economía

Especialización en Sistemas Integrados de Gestion (HSEQ).

Geología

Ingeniería de Alimentos

Ingeniería de Sistemas

Ingeniería Eléctrica

Ingeniería En Telecomunicaciones

Ingeniería Industrial

Ingeniería Mecatrónica

Psicología



Contenido

1.1	ESTRATO SOCIOECONÓMICO DE LA VIVIENDA ACTUAL.....	4
1.1.1	Administración de Empresas.....	5
1.1.2	Arquitectura	5
1.1.3	Contaduría Pública	6
1.1.4	Derecho	6
1.1.5	Economía.....	7
1.1.6	Especialización en Sistemas Integrados de Gestion (HSEQ).....	7
1.1.7	Geología	8
1.1.8	Ingeniería de Alimentos.....	8
1.1.9	Ingeniería de Sistemas.....	9
1.1.10	Ingeniería Eléctrica.....	9
1.1.11	Ingeniería en Telecomunicaciones.....	10
1.1.12	Ingeniería Industrial	10
1.1.13	Ingeniería Mecatrónica.....	11
1.1.14	Psicología	11



INTRODUCCIÓN

Para mejorar continuamente los procesos educativos, la Universidad de Pamplona necesita recibir comentarios de sus estudiantes y graduados. Esta información no solo ayuda a identificar áreas de atención prioritaria, sino que también facilita la reestructuración de los programas académicos y la promoción de lugares para la formación continua.

En este contexto, se presenta un resumen estadístico de los resultados de la encuesta de seguimiento aplicada a los estudiantes graduados en 2019 en el "momento 0". También se incluyen datos del "momento 5" para evaluar la evolución de programas como Administración de Empresas, Arquitectura, Contaduría Pública, Derecho, Economía, Especialización en Sistemas Integrados de Gestión (HSEQ), Geología, Ingeniería de Alimentos, Ingeniería de Sistemas, Ingeniería Eléctrica, Ingeniería en Telecomunicaciones, Ingeniería Industrial, Ingeniería Mecatrónica y Psicología. La experiencia académica y profesional de los graduados están abordadas en la encuesta.



1. CONDICIÓN SOCIOECONÓMICA

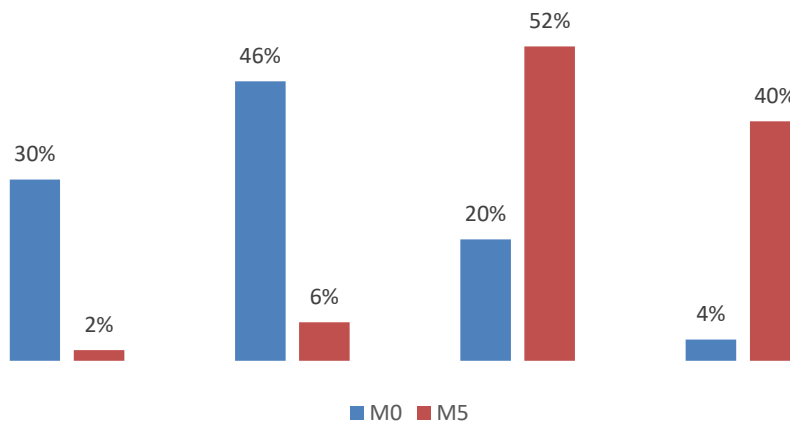
La condición socioeconómica se refiere al nivel de bienestar económico y social de una persona o grupo, determinado por factores como los ingresos familiares, el nivel educativo, la ocupación laboral, el acceso a servicios básicos y la propiedad de una vivienda, entre otros. Este concepto ayuda a comprender las disparidades económicas y sociales que existen dentro de una población y cómo estos elementos afectan las oportunidades y la calidad de vida de las personas.

1.1 ESTRATO SOCIOECONÓMICO DE LA VIVIENDA ACTUAL

El estrato socioeconómico de la vivienda es una clasificación que se basa en las características de la vivienda para determinar la posición socioeconómica de un hogar. El material de construcción de la vivienda, el acceso a servicios básicos, el tamaño y la ubicación geográfica son algunos de los factores que generalmente se utilizan para esta clasificación.

A continuación, analizamos las carreras de Administración de Empresas, Arquitectura, Contaduría Pública, Derecho, Economía, Especialización en Sistemas Integrados de Gestión (HSEQ), Geología, Ingeniería de Alimentos, Ingeniería de Sistemas, Ingeniería Eléctrica, Ingeniería en Telecomunicaciones, Ingeniería Industrial, Ingeniería Mecatrónica y Psicología, centrándonos en la distribución de clases socioeconómicas de los egresados entrevistados.

1.2 Distribución Socioeconómica de las Categorías M0 y M5

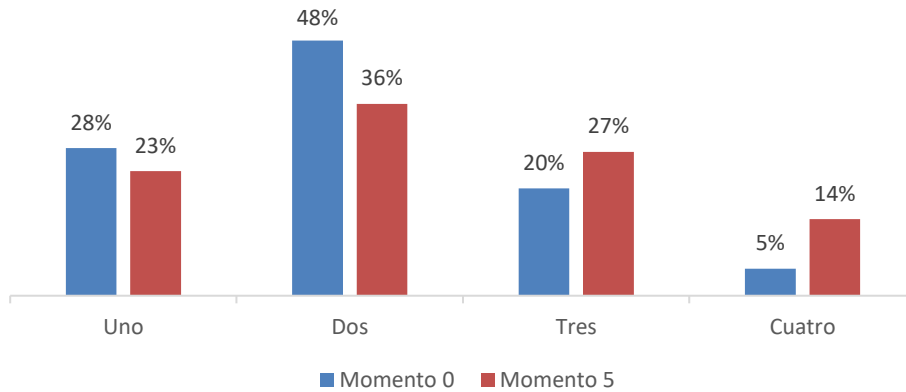


La distribución porcentual de las tres categorías (M0, M5) en los cuatro estratos socioeconómicos se muestra en la tabla. Para M0, el 30% de los encuestados pertenece al estrato 1; el 46% pertenece al estrato 2, el 20% pertenece al estrato 3 y el 4% pertenece al estrato 4. Esto demuestra que la mayoría de los encuestados en M0 se concentran en los estratos socioeconómicos medios-bajos, con el estrato 2 siendo el más representado. En M5, el 2% de los encuestados están en el nivel 1; el 6% está en el nivel 2, el 52%



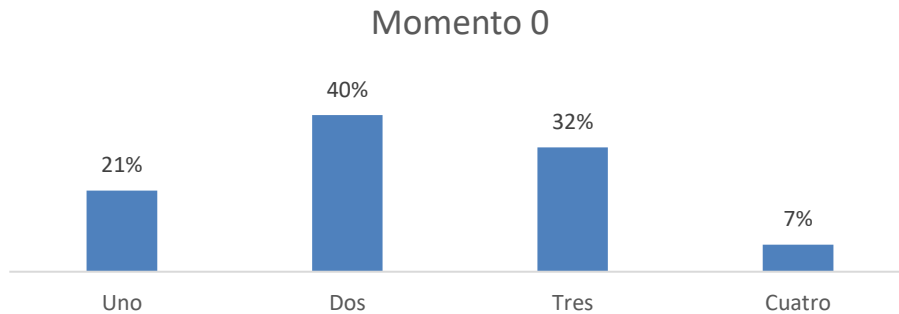
está en el nivel 3 y el 40% está en el nivel 4. La mayoría de los encuestados pertenecen al estrato 3 o superior.

1.2.1 Administración de Empresas



Entre el Momento 0 y el Momento 5 de la encuesta, se observa una evolución en la distribución socioeconómica en el programa de Administración de Empresas. El programa mostró una mayoría en el estrato dos con un 48 %, seguido por el estrato uno con un 28 %, el estrato tres con un 20 % y el estrato cuatro con un 5 %, totalizando 40 encuestados a la fecha de inicio. Por otro lado, en el Momento 5, la distribución cambió, con un descenso del 36% en el estrato dos, un aumento del 14% en el estrato cuatro y una distribución más justa entre el 23% y el 27% en el estrato uno, con un total de 56 encuestados.

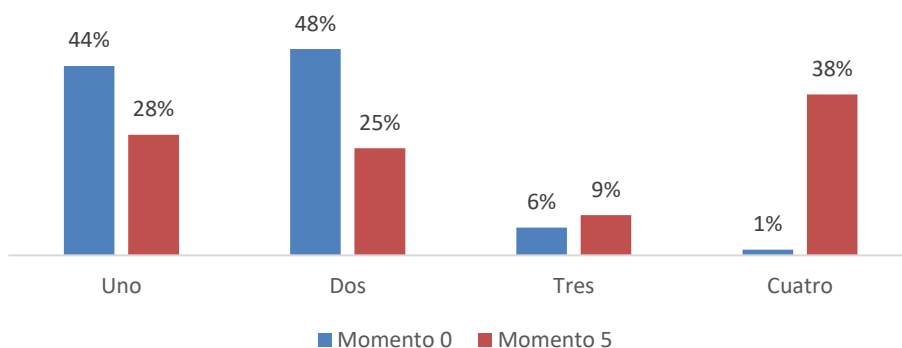
1.2.2 Arquitectura



Un total de 72 estudiantes del programa de arquitectura recibieron encuestas sobre su estrato socioeconómico. El 21% de los estudiantes pertenecen al estrato uno, el 40% al estrato dos, el 32% al estrato tres y el 7% al estrato cuatro. Esto demuestra que la mayoría de los estudiantes provienen de los estratos dos y tres, con una menor representación de los estratos uno y cuatro.

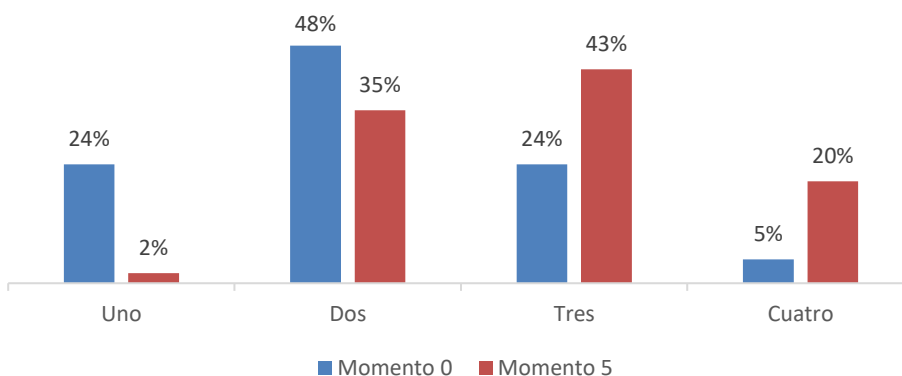


1.2.3 Contaduría Pública



Entre el Momento 0 y el Momento 5 de la encuesta, la distribución socioeconómica del programa de Contaduría Pública cambió significativamente. El estrato dos tenía la mayoría de los encuestados, con un 48 %, seguido por el estrato uno con un 44 %, mientras que los estratos tres y cuatro tenían un 6 % y un 1 %, respectivamente, de los 77 encuestados. Los estratos uno y dos experimentaron una disminución del 28% y 25% en el Momento 5, mientras que los estratos tres y cuatro experimentaron un aumento del 9% y 38%, respectivamente. Este cambio muestra una tendencia clara hacia una mayor representación en los estratos socioeconómicos más altos, lo que refleja una evolución en la composición demográfica del programa de Contaduría Pública.

1.2.4 Derecho

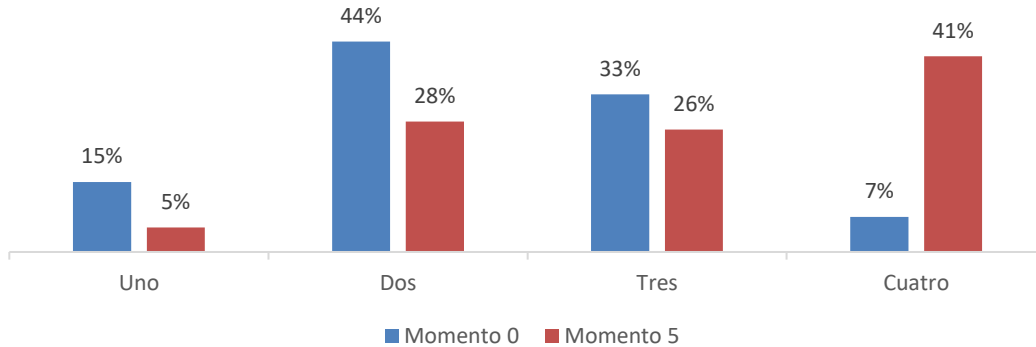


Entre el Momento 0 y el Momento 5 de la encuesta, se observa una redistribución significativa en la composición socioeconómica en el programa de Derecho. Al principio, el estrato uno representaba el 24 por ciento, el estrato dos el 48 por ciento, el estrato tres el 24 por ciento y el estrato cuatro el 5 por ciento de los encuestados totales. Con 98 encuestados, hubo una notable disminución en el estrato uno al 2%, una disminución en el estrato dos al 35% y un aumento notable en el estrato tres al 43% y el estrato cuatro



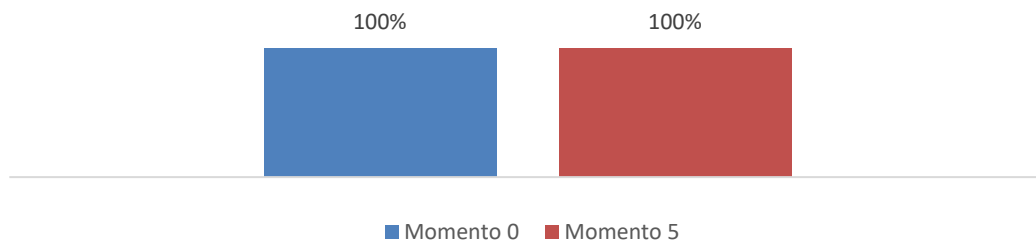
al 20%. Estos cambios demuestran una tendencia clara hacia una mayor representación de los estratos socioeconómicos más altos en Derecho a lo largo del tiempo y demuestran una dinámica de cambio en la composición demográfica del programa.

1.2.5 Economía



Entre el Momento 0 y el Momento 5 de la encuesta, se observa una evolución significativa en la distribución socioeconómica en el programa de economía. Inicialmente, había 27 encuestados: el estrato uno representaba el 15%, el estrato dos el 44%, el estrato tres el 33% y el estrato cuatro el 7%. Para el Momento 5, hubo una disminución del 5% en el estrato uno, una disminución del 28% en el estrato dos, una disminución del 26% en el estrato tres y un aumento significativo del 41% en el estrato cuatro. Estos cambios muestran un claro cambio hacia una mayor representación en los estratos socioeconómicos más altos de la economía, lo que demuestra una transformación en la composición demográfica del programa.

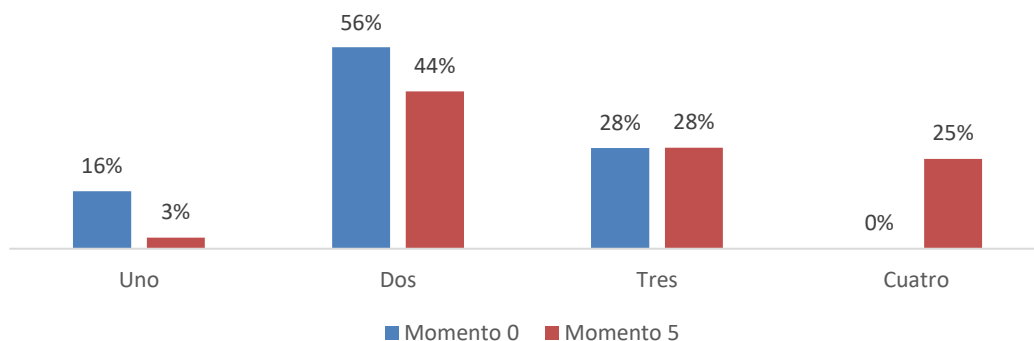
1.2.6 Especialización en Sistemas Integrados de Gestión (HSEQ).



Entre el Momento 0 y el Momento 5 de la encuesta, los datos muestran estabilidad en la composición socioeconómica para la Especialización en Sistemas Integrados de Gestión (HSEQ). Todos los encuestados pertenecían al estrato dos en ambos momentos, lo que demuestra una representación socioeconómica coherente en el programa.

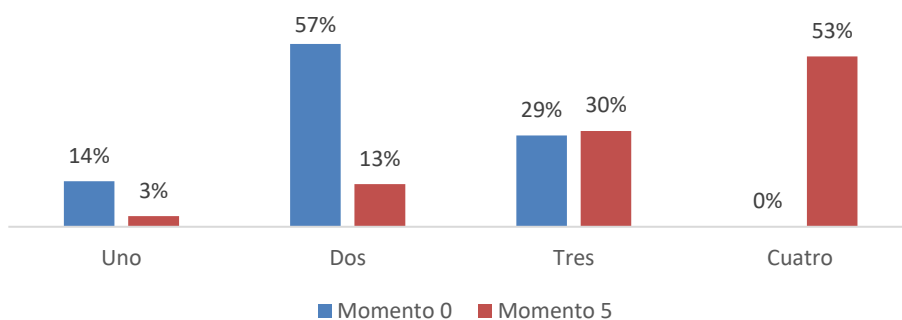


1.2.7 Geología



Entre los momentos 0 y 5 de la encuesta, se observa un cambio significativo en la distribución socioeconómica en el programa de Geología. Inicialmente, el 16% de los encuestados pertenecían al estrato uno, el 56% al estrato dos, el 28% al estrato tres y solo 25 en el estrato cuatro. En el Momento 5, se registró una disminución del 3% en el estrato uno, una disminución del 44% en el estrato dos, una estabilidad del 28% en el estrato tres y una presencia del 25% en el estrato cuatro. Estos cambios indican un cambio hacia una menor representación en las clases socioeconómicas más bajas y una mayor inclusión en las clases socioeconómicas intermedias y altas.

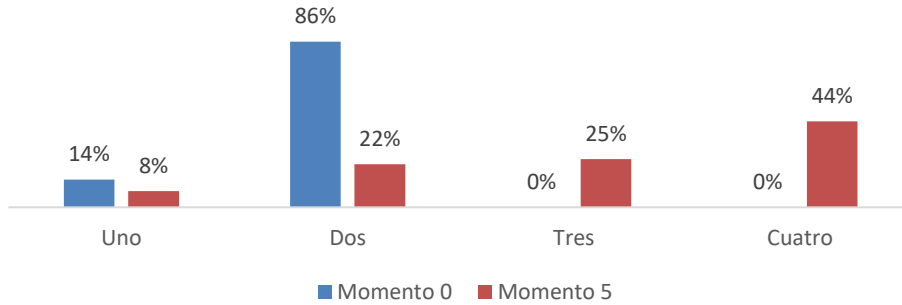
1.2.8 Ingeniería de Alimentos



En el momento 0, para el programa de Ingeniería de Alimentos, la distribución socioeconómica mostró un 14% en el estrato uno, el 57% en el estrato dos, el 29% en el estrato tres y ningún encuestado en el estrato cuatro. En el Momento 5, se registró una disminución significativa en el estrato uno del 3%, una disminución en el estrato dos del 13%, un aumento en el estrato tres del 30% y una presencia marcada en el estrato cuatro del 53%. En total, se registró una disminución en el estrato uno del 3%.

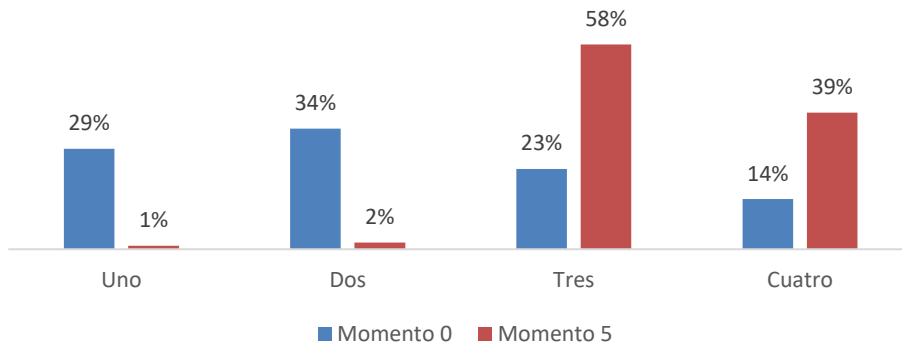


1.2.9 Ingeniería de Sistemas



En el momento 0, en el programa de Ingeniería de Sistemas, la mayoría de los encuestados pertenecían al estrato dos, con un 86%, mientras que el estrato uno representaba el 14%. Solo había representación en los estratos tres y cuatro, con solo 7 encuestados. En el momento 5, hubo una disminución del 8% en el estrato uno, una disminución del 22% en el estrato dos, una disminución del 25% en el estrato tres y una presencia significativa del 44% en el estrato cuatro.

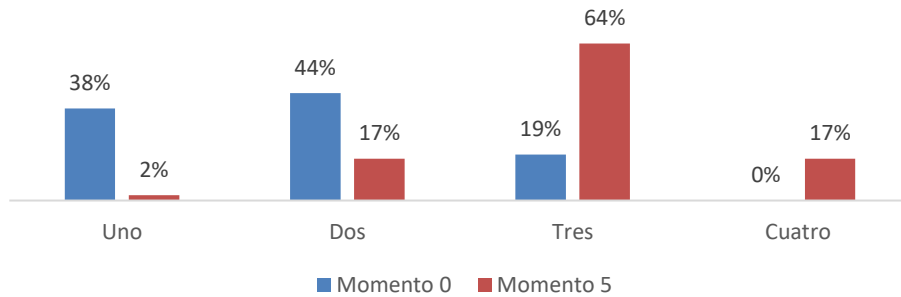
1.2.10 Ingeniería Eléctrica



El programa mostró una distribución socioeconómica inicial de 35 encuestados: un 29% en el estrato uno, un 34% en el estrato dos, un 23% en el estrato tres y un 14% en el estrato cuatro. Para el Momento 5, se registró una disminución significativa en el estrato uno al 1% y el estrato dos al 2%, mientras que el estrato tres aumentó significativamente al 58% y el estrato cuatro aumentó significativamente al 39%.

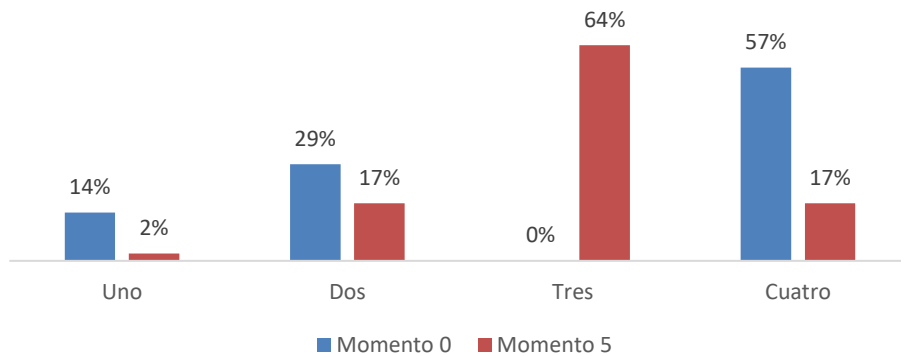


1.2.11 Ingeniería en Telecomunicaciones



En el momento 0, el estrato dos y el estrato uno eran los más encuestados, con un 44% y un 38%, mientras que el estrato tres tenía un 19% y el estrato cuatro no tenía encuestados, con un total de 16 personas encuestadas. En el momento 5, se registraron 47 encuestados, con una disminución del 2% en el estrato uno, una disminución del 17% en el estrato dos, un aumento notable en el estrato tres al 64% y una presencia del 17% en el estrato cuatro.

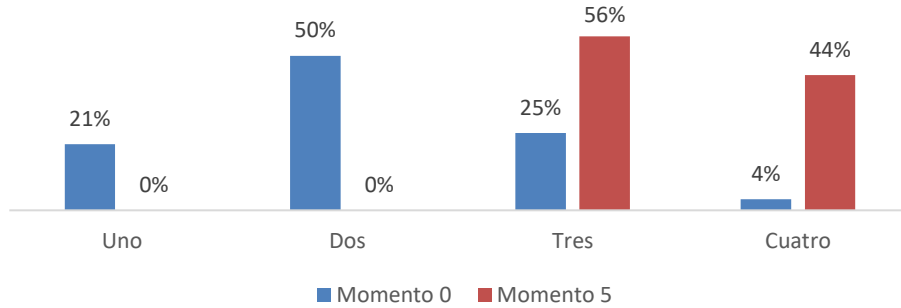
1.2.12 Ingeniería Industrial



En el momento 0, los estratos dos y cuatro tenían una representación del 29% y el 57%, respectivamente, mientras que los estratos uno y tres no tenían encuestados, con un total de 106 encuestados. Con 7 encuestados, hubo una disminución del 2% en el estrato uno, una disminución del 17% en el estrato dos, un aumento del 64% en el estrato tres y una presencia del 17% en el estrato cuatro.

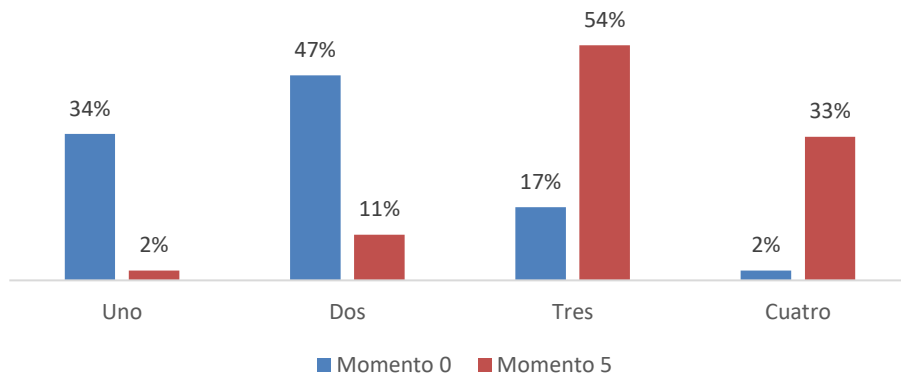


1.2.13 Ingeniería Mecatrónica



El programa mostró una distribución socioeconómica inicial de 28 encuestados: el 21% en el estrato uno, el 50% en el estrato dos, el 25% en el estrato tres y el 4% en el estrato cuatro. Para el Momento 5, se registraron 64 encuestados, con una ausencia de encuestados en los estratos uno y dos, un aumento en el estrato tres al 56% y una presencia significativa en el estrato cuatro al 44%.

1.2.14 Psicología



El programa tenía un 34% en el estrato uno, el 47% en el estrato dos, el 17% en el estrato tres y el 2% en el estrato cuatro, con un total de 89 encuestados en el momento inicial. En el momento 5, se registró una disminución del 2% en el estrato uno, una disminución del 11% en el estrato dos, un aumento significativo en el estrato tres al 54% y una presencia del 33% en el estrato cuatro.